

**Государственное общеобразовательное бюджетное учреждение
Ярославской области
«Ярославская школа-интернат № 6»**

Рассмотрена
на Педагогическом Совете
Протокол № 1 от 27.08.2024г.

УТВЕРЖДАЮ:
Директор школы – интерната №6
Н.В. Мурина
Приказ №2/159 от «28» августа 2024г.



РАБОЧАЯ ПРОГРАММА ВОСПИТАНИЯ

г. Ярославль, 2024г.

СОДЕРЖАНИЕ

Пояснительная записка	3
1. Особенности организуемого в образовательной организации воспитательного процесса	4
2. Цель и задачи воспитания обучающихся	12
3. Виды, формы и содержание воспитательной деятельности	
3.1. Инвариантные модули:	
3.1.1. Классное руководство	18
3.1.2. Школьный урок	21
3.1.3. Внеурочная деятельность	23
3.2. Вариативные модули:	
3.2.1. Знакомство с профессиями	25
3.2.2. Ключевые общешкольные дела и события	25
3.2.3. Образовательные путешествия и экскурсии	26
3.2.4. Организация предметно-пространственной и здоровьесберегающей среды	27
3.2.5. Взаимодействия с родительскими сообществами	29
3.2.6. Взаимодействие с социальными партнерами	31
4. Самоанализ воспитательной работы	32

Пояснительная записка

Программа разработана с учётом Федерального закона от 29.12.2012 № 273-ФЗ «Об образовании в Российской Федерации», Стратегии развития воспитания в Российской Федерации на период до 2025 года (Распоряжение Правительства Российской Федерации от 29.05.2015 № 996-р) и Плана мероприятий по её реализации в 2021 — 2025 годах (Распоряжение Правительства Российской Федерации от 12.11.2020 № 2945-р), Стратегии национальной безопасности Российской Федерации (Указ Президента Российской Федерации от 02.07.2021 № 400), приказу Министерства просвещения Российской Федерации от 19.12.2014 № 1599 «Об утверждении федерального государственного образовательного стандарта образования обучающихся с умственной отсталостью (интеллектуальными нарушениями)», федеральной адаптированной основной общеобразовательной программой обучающихся с умственной отсталостью (интеллектуальными нарушениями), утвержденной приказом Министерства просвещения Российской Федерации от 24.11.2022 № 1026.

Рабочая программа воспитания разработана и утверждена с участием коллегиальных органов управления общеобразовательной организацией; реализуется в единстве урочной и внеурочной деятельности, осуществляемой совместно с семьёй и другими участниками образовательных отношений, социальными институтами воспитания; предусматривает приобщение обучающихся к российским традиционным духовным ценностям, правилам и нормам поведения, принятым в российском обществе на основе российских базовых конституционных норм и ценностей; историческое просвещение, формирование российской культурной и гражданской идентичности обучающихся.

Программа включает три раздела: целевой, содержательный, организационный.

1. Особенности организуемого в образовательной организации воспитательного процесса

Государственное общеобразовательное бюджетное учреждение Ярославской области «Ярославская школа-интернат № 6» ведет свою историю с 1960 года.

В учреждении до 2016 года обучались и воспитывались дети-сироты и дети, оставшиеся без попечения родителей с ограниченными возможностями здоровья (задержка психического развития и умственная отсталость легкой степени) и нарушением поведения. Основными направлениями работы педагогического коллектива в то время были: социализация и постинтернатная адаптация, профилактика преступлений, правонарушений и самовольных уходов, а также семейное устройство воспитанников. С 2016 года, когда на обучение поступили дети, имеющие умственную отсталость легкой, умеренной и тяжелой степени, а также дети с тяжелыми множественными нарушениями развития, появилось еще одно направление работы – помощь семье в социализации детей с ОВЗ.

В 2016-2017 учебном году открыты 2 первых класса для обучения 13 детей по адаптивным образовательным программам. В 2024 году в школе – интернате обучается более 200 детей. Таким образом, за последние годы увеличился и полностью сменился контингент обучающихся. Нет детей-сирот и детей, оставшихся без попечения родителей, находящихся в организации под надзором на полном государственном обеспечении. Нет детей с задержкой психического развития, только дети с умственной отсталостью. Появились дети с множественными нарушениями развития.

Умственная отсталость – это стойкое, необратимое нарушение познавательной деятельности, всех психических функций с особым недоразвитием абстрактно – логического мышления, возникающее вследствие органического поражения головного мозга.

Дети с умственной отсталостью характеризуются стойкими

нарушениями всей психической деятельности, особенно отчетливо обнаруживающимися в сфере познавательных процессов. Причем имеет место не только отставание от нормы, но и глубокое своеобразие и личностных проявлений, и познания. Таким образом, умственно отсталые ни в коей мере не могут быть приравнены к нормально развивающимся детям более младшего возраста.

Такие дети способны к развитию, хотя развитие осуществляется замедленно, но оно вносит качественные изменения в психическую деятельность детей, в их личностную сферу.

Главная цель работы педагогического коллектива - формирование у обучающихся ключевых компетенций и навыков, необходимых для независимого проживания и решения основных жизненных проблем, профилактика их социальной дезадаптации.

Основными целями деятельности являются:

- создание для обучающихся с задержкой психического развития и обучающихся с умственной отсталостью (интеллектуальными нарушениями) специальных условий для получения образования, коррекции нарушений развития;
- осуществление воспитательного процесса;
- обеспечение охраны и укрепления здоровья обучающихся;
- защита прав и интересов обучающихся;
- обеспечение необходимых условий содержания обучающихся, медико-психолого-педагогической и социальной адаптации обучающихся для последующей интеграции их в общество;
- осуществление образовательной деятельности по адаптированным образовательным программам начального общего, основного общего образования и профессионального обучения.

Для достижения поставленных целей учреждение осуществляет следующие основные *виды деятельности*:

- Образовательная деятельность.
- Реализация дополнительных общеобразовательных общеразвивающих программ следующей направленности: художественно-эстетической, туристско-краеведческой, социально-педагогической, научно-технической, военно-патриотической, культурологической, физкультурно-спортивной, эколого-биологической.
- Деятельность по проведению комплексной психолого-медико-педагогической, логопедической, коррекционно-развивающей работы.
- Медицинская деятельность в части работ (услуг), на осуществление которой получено специальное разрешение.
- Деятельность по уходу с обеспечением проживания.

Образовательная деятельность организована на уровнях начального общего и основного общего образования по образовательным программам:

1. Адаптированная основная общеобразовательная программа для обучающихся с легкой умственной отсталостью (интеллектуальными нарушениями), вариант 1.

2. Адаптированная основная общеобразовательная программа для обучающихся с умеренной и тяжелой умственной отсталостью (интеллектуальными нарушениями), вариант 2.

3. Основная программа профессионального обучения (программа профессиональной подготовки по профессиям рабочих).

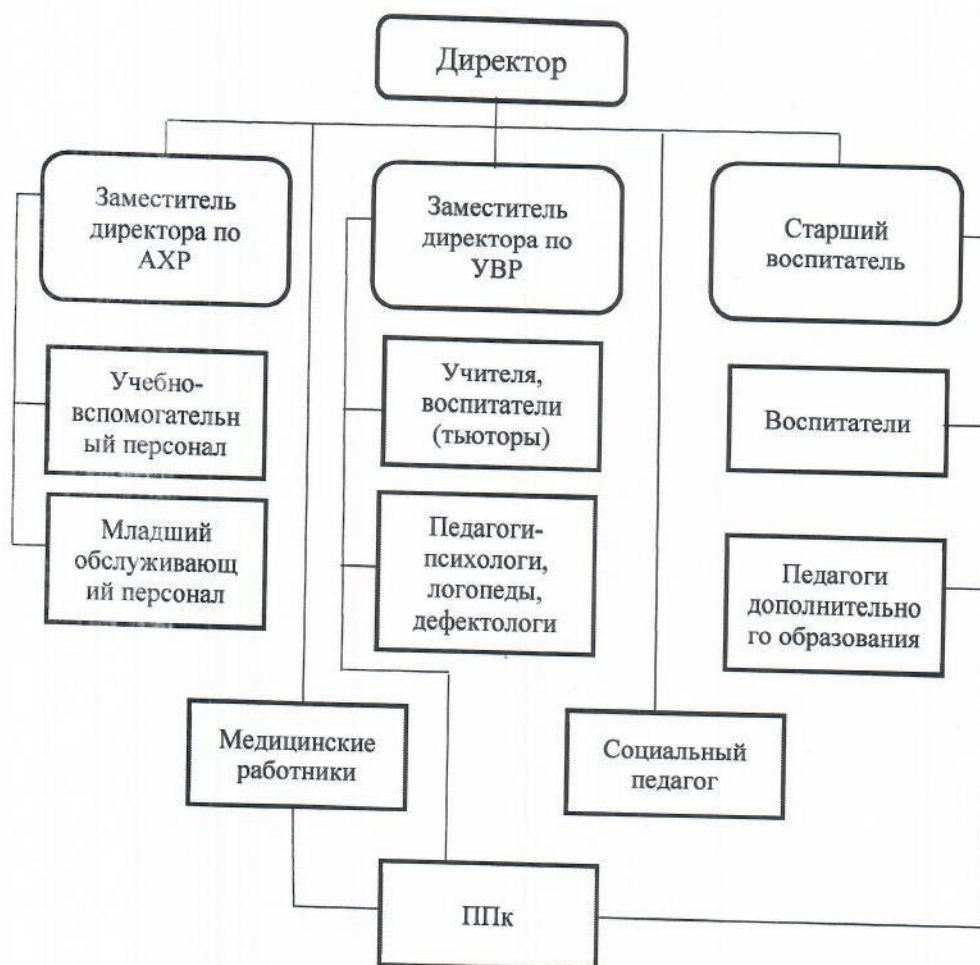
Школа-интернат работает в режиме круглосуточного пребывания воспитанников и с полной календарной неделей. Для проживания детей, нуждающихся в государственной поддержке (дети из многодетных семей, семей одиноких родителей, малообеспеченных и иногородних) установлено проживание в режиме пятидневной рабочей недели.

Органами управления учреждением являются: Педагогический совет, Методический совет, общее собрание трудового коллектива и Совет Учреждения.



Все коллегиальные органы управления взаимодействуют друг с другом для успешного решения задач.

Структура управления ГОБУ ЯО «Ярославская школа-интернат №6»



В структуру управления учреждением входят подразделения учебной работы (учителя, специалисты, воспитатели), воспитательной работы

(воспитатели, педагоги дополнительного образования), хозяйственной работы (повара, уборщики, рабочие по обслуживанию зданий), медицинского обслуживания. Сотрудники каждой структуры подчиняются соответствующему заместителю директора (руководителю), которые в свою очередь подчиняются директору школы-интерната.

Координацию деятельности всех служб обеспечивает психолого-медико-педагогический консилиум.

Для кадрового потенциала школы характерна стабильность состава. Это обеспечивает более качественное и результативное преподавание. Наличие большей части педагогов — специалистов с большим опытом педагогической деятельности способствует организации работы в системе подготовки и повышения квалификации, а также в выборе новых подходов к преподаванию. Это обеспечивает выбор наиболее приемлемых методик и технологий, которые гармонично соотносятся с содержанием предмета преподавания. С одной стороны, такое положение гарантирует высокий качественный потенциал коллектива. С другой стороны, в последние годы наблюдается омоложение педагогических кадров.

Внеурочная деятельность в школе-интернате направлена на реализацию потребности детей в неформальном общении, на развитие нравственного, познавательного, коммуникативного, эстетического и физического потенциала детей, на их дальнейшую социализацию в обществе.

Досуговая деятельность осуществляется по следующим направлениям:

- *Отдых* (активный и пассивный). Активный отдых включает в себя мероприятия спортивного характера. Формы активного отдыха очень разнообразны, они способствуют физическому развитию детей, что позволяет снять эмоциональное напряжение, формируют коммуникативные навыки, умение взаимодействовать в коллективе. К пассивному виду отдыха мы относим: посещение кинотеатра, концертов. Пассивный отдых также необходим. Он позволяет расслабиться, успокоиться - с одной стороны, и в то

же время расширяет кругозор детей, развивает их познавательные способности, дает опыт именно полезного, положительного досуга.

- *Развлечения.* Если говорить о степени активности участия детей в мероприятиях данного направления, то можно сказать, что обучающиеся получают разносторонний опыт: дети учатся быть слушателями или зрителями; учатся быть непосредственными участниками; дети взаимодействуют со взрослыми, т.е. участниками мероприятия являются и взрослые, и дети.

- *Праздники.* Такие мероприятия способствуют сплочению детского коллектива, приобщают их к культурным традициям нашей страны, развивают творческий потенциал, формируют коммуникативные качества.

- *Самообразование* (целенаправленная познавательная деятельность: экскурсии, посещение театров и музеев и т.д.). В этом году было организовано достаточное количество подобных мероприятий. Самообразование, как вид досуговой деятельности, направлено на развитие познавательной сферы детей, приобщению их к общечеловеческим ценностям. Такие мероприятия способствуют воспитанию культуры поведения в общественных местах, формируют коммуникативные навыки.

- *Творчество.* Данный вид досуговой деятельности позволяет выявить и развить творческие возможности и способности обучающихся. Позволяет детям увидеть перед собой конечный результат своей работы - например, изделие, сделанное своими руками, а это немаловажно, и значимо для ребенка. Радость творчества позволяет детям поверить в свои силы, почувствовать себя значимым.

Организация внеурочной деятельности является неотъемлемой частью образовательного процесса и позитивно влияет на весь процесс обучения, развития и воспитания ребенка в условиях школы-интерната.

Важным средством воспитания в учреждении являются традиции, которые формируют общие интересы, придают определенную прочность жизнедеятельности школы-интерната. В нашей школе-интернате сложились

богатые традиции. К ним можно отнести как мероприятия, проводимые в течение учебного года, так и систему отношений, сложившуюся между педагогами, обучающимися (воспитанниками) и родителями.

В учреждении действует сеть кружков, основной задачей которых является расширение дополнительного образования воспитанников и максимальный охват обучающихся услугами дополнительного образования. Расписание составлено таким образом, что занятия проходят с 14.00 до 20.00. Ежедневно есть занятия каждого из направлений. Следует отметить, что обучающиеся (воспитанники) имеют возможность менять кружки, пробовать себя в различных видах деятельности. Свои достижения обучающиеся (воспитанники) показывают, участвуя в различных конкурсах.

Для детей с нарушением интеллекта большой проблемой является установление контакта с другими людьми. В результате сотрудничества с социальными партнерами создана атмосфера доверительных отношений между взрослыми и детьми, благоприятная эмоциональная атмосфера для формирования единого образовательного пространства. Обеспечивается совместный успех в деле воспитания и обучения детей. Воспитанники легко адаптируются в новых социальных условиях. Социально - педагогическое партнерство является одной из эффективных технологий системного воздействия коррекции девиантного поведения подростка. Социальными партнерами школы-интерната являются образовательные организации, учреждения культуры и спорта, негосударственные (некоммерческие) организации социальной направленности.

Школа-интернат - активный участник инновационных проектов, действующих в регионе: в 2018-2020г.г. – соисполнитель Региональной инновационной площадки по теме «Создание муниципальной модели внедрения восстановительных технологий в воспитательную деятельность образовательных организаций»; в 2018-2020г.г. - базовая площадка ГАУ ДПО ЯО «Институт развития образования» по теме «Организация взаимодействия

школы и семьи как условие обеспечения планируемых образовательных результатов». С 2019 года является ответственным исполнителем Регионального проекта «Поддержка семей, имеющих детей» (оказание услуг психолого-педагогической, методической и консультативной помощи родителям). С 2021 года ГОБУ ЯО «Ярославская школа-интернат № 6» является региональным ресурсным центром по теме «Комплексное сопровождение детей с интеллектуальными нарушениями». С 2024 года - базовой площадкой ГАУ ДПО ЯО «Институт развития образования» по теме «Организация профориентационной работы с детьми с ментальными нарушениями в условиях образовательной организации».

По проекту «Доступная среда» выполнены ремонтные работы (доступная среда на входной зоне, устройство сантехнической кабины, подъемное оборудование), закуплено необходимое специализированное оборудование (методики для обследования, логопедические столы, оборудование для сенсорной комнаты, наборы для детей с расстройством аутистического спектра и др.). По проекту «Современная школа» проведён качественный ремонт учебных помещений, выполнено их оформление в соответствии с современными дизайн-проектами (7 кабинетов специалистов и 4 мастерских). Приобретена новая мебель и оборудование для специализированных кабинетов, учебных мастерских, компьютерного класса. В настоящее время проведенные преобразования позволяют использовать оборудование для реализации сетевых программ обучения детей с ОВЗ и инвалидностью предметной области «Технология», в том числе программ профессионального обучения «картонажно-переплетное дело», «поварское дело», «гончарное дело», «обслуживающий труд».

На базе школы-интерната регулярно проходят региональные мероприятия по обмену опытом, повышению квалификации, конкурсные испытания для педагогических работников отрасли.

2. Цель и задачи воспитания обучающихся

Современный российский национальный воспитательный идеал — высоко нравственный, творческий, компетентный гражданин России, принимающий судьбу Отечества как свою личную, осознающий ответственность за настоящее и будущее страны, укоренённый в духовных и культурных традициях многонационального народа Российской Федерации.

В соответствии с этим идеалом и нормативными правовыми актами Российской Федерации в сфере образования, с учетом особенностей детей с ментальными нарушениями, **цель воспитания обучающихся ГОБУ ЯО «Ярославская школа-интернат № 6»:**

- в усвоении знаний основных норм, которые общество выработало на основе базовых ценностей в доступном для обучающихся с умственной отсталостью (интеллектуальными нарушениями), объеме (в усвоении ими социально значимых знаний);
- в развитии позитивных отношений обучающихся к этим общественным ценностям (в развитии их социально значимых отношений);
- в приобретении обучающимися соответствующего этим ценностям опыта поведения, опыта применения сформированных знаний и отношений на практике (в приобретении ими опыта осуществления социально значимых дел).

Приоритетные ценностные отношения: к семье как главной опоре в жизни человека, к значимым взрослым и обучающимся; к труду; к собственному здоровью; к формированию особой культуры - культуры здоровьесбережения; к своему отечеству, своей малой и большой Родине; к природе как источнику жизни на Земле, нуждающейся в защите и постоянном внимании со стороны человека; к миру как главному принципу человеческого общежития, условию крепкой дружбы, налаживания отношений с другими людьми; к знаниям; к мировой и отечественной культуре как духовному богатству общества и важному условию ощущения человеком полноты

проживаемой жизни, которое дают ему чтение, музыка, искусство, театр, творческое самовыражение.

Целевым приоритетом является создание благоприятных условий для усвоения обучающимися с умственной отсталостью (интеллектуальными нарушениями), с тяжелыми и множественными нарушениями развития социально значимых знаний - знаний основных норм и традиций того общества, в котором они живут. Знание их станет базой для развития социально значимых отношений обучающихся и накопления ими опыта осуществления социально значимых дел в будущем.

Задачи воспитания:

- реализовывать воспитательные возможности общешкольных ключевых дел и событий, поддерживать традиции их коллективного проведения и организации;
- реализовывать потенциал классного руководства в воспитании обучающихся, поддерживать активное участие классных сообществ в жизни образовательной организации;
- вовлекать обучающихся в кружки, секции, клубы, студии и иные объединения дополнительного образования, реализовывать их воспитательные возможности, вовлекать педагогических работников дополнительного образования в обсуждение совместной воспитательной работы;
- использовать в воспитании обучающихся потенциал школьного урока, поддерживать использование на уроках адекватных форм занятий с обучающимися;
- максимально использовать воспитательные возможности коррекционных и коррекционно-развивающих занятий, последовательно вовлекать специалистов коррекционного профиля и педагогических работников сопровождения в обсуждение воспитательных задач и способов их решения;

- развивать взаимодействие между педагогическими работниками и последовательность в решении воспитательных задач, выявлять и поддерживать детские инициативы и самостоятельность на доступном для обучающихся с умственной отсталостью (интеллектуальными нарушениями), с тяжелыми и множественными нарушениями развития уровне;
- организовывать для обучающихся экскурсии, экспедиции, походы и реализовывать их воспитательный потенциал; организовывать раннюю профориентационную работу с обучающимися, знакомить с миром профессий;
- развивать здоровьесберегающую предметно-пространственную и коммуникативную среду образовательной организации и реализовывать ее воспитательные возможности;
- организовать работу с семьями обучающихся, их родителями (законными представителями), направленную на совместное решение проблем личностного развития обучающихся, развитие насыщенной школьной жизни.

Воспитательная деятельность в общеобразовательной организации планируется и осуществляется на основе аксиологического, антропологического, культурно-исторического, системно-деятельностного, личностно-ориентированного подходов и с учётом принципов воспитания: гуманистической направленности воспитания, совместной деятельности детей и взрослых, следования нравственному примеру, безопасной жизнедеятельности, инклюзивности, возрастосообразности.

Полноценная социальная адаптация детей с ментальными нарушениями невозможна без формирования системы их нравственно-правового сознания и соответствующего социального поведения, что осуществляется в процессе нравственного и правового просвещения и воспитания личности. Применительно к категории лиц с психическими аномалиями, рассматриваемая проблема приобретает особое значение. Наличие интеллектуального дефекта существенно затрудняет решение задачи

проживаемой жизни, которое дают ему чтение, музыка, искусство, театр, творческое самовыражение.

Целевым приоритетом является создание благоприятных условий для усвоения обучающимися с умственной отсталостью (интеллектуальными нарушениями), с тяжелыми и множественными нарушениями развития социально значимых знаний - знаний основных норм и традиций того общества, в котором они живут. Знание их станет базой для развития социально значимых отношений обучающихся и накопления ими опыта осуществления социально значимых дел в будущем.

Задачи воспитания:

- реализовывать воспитательные возможности общешкольных ключевых дел и событий, поддерживать традиции их коллективного проведения и организации;
- реализовывать потенциал классного руководства в воспитании обучающихся, поддерживать активное участие классных сообществ в жизни образовательной организации;
- вовлекать обучающихся в кружки, секции, клубы, студии и иные объединения дополнительного образования, реализовывать их воспитательные возможности, вовлекать педагогических работников дополнительного образования в обсуждение совместной воспитательной работы;
- использовать в воспитании обучающихся потенциал школьного урока, поддерживать использование на уроках адекватных форм занятий с обучающимися;
- максимально использовать воспитательные возможности коррекционных и коррекционно-развивающих занятий, последовательно вовлекать специалистов коррекционного профиля и педагогических работников сопровождения в обсуждение воспитательных задач и способов их решения;

обеспечения социально-нормативного поведения, повышает вероятность социальных отклонений в индивидуальном поведении личности.

Формирующаяся у ребенка система сознания (знания, переживания, оценки, привычки, ценности, стремления, внутренние регуляторы поступков), которая главным образом определяет его социальное поведение, и должна быть основным объектом педагогического воздействия. Огромную роль играет осознание и обобщение ребенком социально ценных поведенческих актов, действий, чувств. В процессе формирования системы сознания ребенок осмысливает конкретные практические действия, направленные на удовлетворение той или иной потребности.

Нарушения познавательного развития значительно затрудняют правильное самостоятельное обобщение ребенком тех поведенческих действий, которые должны трансформироваться в общие идеи-убеждения, регулирующие поведение. Неумение разобраться в ситуации, осознать причинно-следственные связи между поступком и его результатом, установить смысл действия другого лица часто являются истинной причиной нарушения поведения у детей с ментальной недостаточностью. Незрелость эмоций таких детей, их личностная направленность на удовлетворение примитивных потребностей являются фактором, значительно затрудняющим воспитание. Нарушение самокритичности отрицательно отражается на возможностях приобщения их к самовоспитанию, которое требует к тому же не только правильной и осознанной самооценки, но и волевых усилий для преодоления собственных недостатков.

Дети с ментальными нарушениями затрудняются в самостоятельном осознании и обобщении тех отношений и поведенческих актов, которые включены в специально организованную педагогом деятельность. Важная воспитательная задача - помочь детям выделить, осмыслить, обобщить те нравственные нормы, которые подлежат усвоению. При этом важно, чтобы при усвоении правил поведения в различных ситуациях и видах деятельности обучающиеся были активны и проявляли эмоционально-личностную

заинтересованность в правильном поступке. Только при этом условии обеспечивается такое отношение школьников к нормам морали, которое способствует их «присвоению» обучающимися.

В связи с этим, при организации воспитательной деятельности в ГОБУ ЯО «Ярославская школа-интернат №6», акцент ставится на реализацию таких направлений, как гражданское воспитание, патриотическое воспитание, духовно-нравственное воспитание, физическое воспитание, формирование культуры здорового образа жизни и эмоционального благополучия, трудовое воспитание, экологическое воспитание, эстетическое воспитание:

– гражданское воспитание — формирование российской гражданской идентичности, принадлежности к общности граждан Российской Федерации, к народу России как источнику власти в Российском государстве и субъекту тысячелетней российской государственности, уважения к правам, свободам и обязанностям гражданина России, правовой и политической культуры;

– патриотическое воспитание — воспитание любви к родному краю, Родине, своему народу, уважения к другим народам России; историческое просвещение, формирование российского национального исторического сознания, российской культурной идентичности;

– духовно-нравственное воспитание — воспитание на основе духовно-нравственной культуры народов России, традиционных религий народов России, формирование традиционных российских семейных ценностей; воспитание честности, доброты, милосердия, справедливости, дружелюбия и взаимопомощи, уважения к старшим, к памяти предков;

– физическое воспитание, формирование культуры здорового образа жизни и эмоционального благополучия — развитие физических способностей с учётом возможностей и состояния здоровья, навыков безопасного поведения в природной и социальной среде, чрезвычайных ситуациях;

– трудовое воспитание — воспитание уважения к труду, трудящимся, результатам труда (своего и других людей), ориентация на трудовую деятельность, получение профессии, личностное самовыражение в

продуктивном, нравственно достойном труде в российском обществе, достижение выдающихся результатов в профессиональной деятельности;

– экологическое воспитание — формирование экологической культуры, ответственного, бережного отношения к природе, окружающей среде на основе российских традиционных духовных ценностей, навыков охраны, защиты, восстановления природы, окружающей среды;

– эстетическое воспитание - формирование творчески активной личности, способной воспринимать и оценивать прекрасное в природе, труде, общественных отношениях с позиций эстетического идеала, а также испытывать потребность в эстетической деятельности.

3. Виды, формы и содержание воспитательной деятельности

3.1. Инвариантные модули:

3.1.1. Классное руководство

Классный руководитель (воспитатель, куратор, наставник, тьютор):

- организует работу по созданию коллектива (группы);
- осуществляет индивидуальную воспитательную работу с обучающимися;
- взаимодействует с другими педагогическими работниками, специалистами коррекционно-развивающего профиля, педагогами дополнительного образования, работающими с обучающимися данного класса (группы);
- выносит проблемные ситуации в рамках воспитательной работы на обсуждение психолого-педагогического консилиума образовательной организации;
- включает в совместную воспитательную работу родителей (законных представителей) обучающихся или их законных представителей;
- корректно привлекает братьев и сестер обучающегося при подготовке открытых мероприятий, образовательных событий и иных значимых школьных дел;
- совместно с администрацией образовательной организации планирует взаимодействие с внешними партнерами, а также с родительскими сообществами и объединениями лиц с инвалидностью.

Виды и формы деятельности обучающихся с умеренной, тяжелой, глубокой умственной отсталостью (интеллектуальными нарушениями), с тяжелыми и множественными нарушениями развития адаптируются с учетом их особенностей и особых образовательных потребностей):

- а) на уровне воспитательной работы с классом (группой):
- инициирование и поддержка участия класса (группы) в общешкольных ключевых делах и событиях;
- организация интересных и полезных для личностного развития

- обучающегося совместных дел с другими обучающимися его класса;
- походы и экскурсии, организуемые классными руководителями и родителями (законными представителями);
 - празднования в классе (группе) дней рождения обучающихся, включающие в себя подготовленные ученическими микрогруппами совместно со взрослыми поздравления, микромероприятия;
 - выработка законов и правил класса (группы), помогающих обучающимся освоить нормы и правила общения, которым они должны следовать в образовательной организации;
 - развитие и поддержка взаимопомощи обучающихся как в вопросах самообслуживания, так и в решении учебно-развивающих и воспитательных задач.

б) на уровне индивидуальной воспитательной работы с обучающимися:

- изучение особенностей личностного развития обучающихся класса (группы) через наблюдение за поведением обучающихся в их повседневной жизни, в специально создаваемых педагогических ситуациях, в играх, погружающих обучающегося в мир человеческих отношений, в организуемых педагогом беседах по тем или иным нравственным проблемам;
- результаты наблюдения сверяются с результатами бесед классного руководителя с родителями (законными представителями) обучающихся, с другими педагогическими работниками и специалистами, работающими с ребенком;
- поддержка обучающегося в решении важных для него проблем и задач. индивидуальная работа с обучающимися класса (группы), направленная на формирование их личных портфолио;
- коррекция поведения обучающегося через частные беседы с ним, его родителями (законными представителями).

в) взаимодействие со специалистами, работающими с обучающимися класса (группы):

- регулярные консультации классного руководителя с другими

- педагогическими работниками и специалистами коррекционно-развивающего профиля, направленные на формирование у них единства требований по ключевым вопросам воспитания, на предупреждение и развитие культуры конструктивного разрешения конфликтов между педагогическими работниками и обучающимися;
- проведение мини-педсоветов, направленных на решение конкретных проблем класса и интеграцию воспитательных влияний на обучающихся;
 - привлечение других педагогических работников и специалистов к участию во внутриклассных делах, дающих им возможность лучше узнавать и понимать обучающихся, их интересы, способности, увидев их в иной, отличной от учебной, обстановке;
 - привлечение других педагогических работников к участию в родительских собраниях класса для объединения усилий в деле обучения и воспитания обучающихся;
 - участие в работе психолого-педагогического консилиума,
- г) взаимодействие с родителями (законными представителями) обучающихся в рамках воспитательной работы:
- регулярное информирование родителей (законных представителей) о школьных успехах и проблемах их обучающихся, о жизни класса (группы) в целом;
 - помощь родителям обучающихся или их законным представителям в регулировании отношений между ними, администрацией образовательной организации и другими педагогическими работниками и специалистами коррекционно-развивающего профиля;
 - организация родительских собраний, происходящих в разных формах (круглый стол, дискуссия, деловая игра), с целью совместного обсуждения наиболее актуальных проблем воспитания обучающихся; коммуникация с родительскими сообществами, участвующими в управлении образовательной организацией и решении вопросов воспитания обучающихся;
 - привлечение членов семей обучающихся к организации и проведению

дел и мероприятий класса; организация на базе класса системы мероприятий (праздников, конкурсов, соревнований), направленных на развитие детско-взрослого сообщества.

3.1.2. Школьный урок

На уровне воспитательной работы с группой обучающихся, объединенной в школьный класс:

- использование воспитательных возможностей содержания учебного предмета через демонстрацию обучающимся примеров ответственного, гражданского поведения, проявления человеколюбия и добросердечности, через подбор соответствующих материалов для обсуждения в классе;
- применение на уроке адекватных особым потребностям обучающихся и их реальным возможностям форм организации: дидактических материалов, стимулирующих познавательную мотивацию обучающихся; работы в парах, которая помогает обучающимся получить опыт взаимодействия с другими обучающимися.

Следует отметить, что особые образовательные потребности обучающихся с умеренной, тяжелой, глубокой умственной отсталостью (интеллектуальными нарушениями), с тяжелыми и множественными нарушениями развития, а также индивидуальные особенности, семейная ситуация, напрямую влияют на выбор учителем образовательных технологий и методик урока. Воспитательный компонент проявляется, в первую очередь, не "набором" эффективных педагогических техник, а постепенным и последовательным введением того или иного принятого обучающимися и понятного обучающимся правила поведения на уроке, стиля коммуникации его участников, способности радоваться успехам других и признавать их, рабочей атмосферы урока, взаимного уважения между педагогическим работником и обучающимися, искренней заинтересованностью педагогического работника в успехах обучающихся, оказания им поддержки, педагогической чуткостью и профессионализмом;

- введение отдельных предметов, способствующих формированию у

обучающихся представлений о природных и социальных компонентах окружающего мира (традиционные предметы, в рамках блока "Жизненная компетенция", а также, "Безопасное поведение в сети");

- использование на уроке адекватных коммуникативных и коммуникационных (цифровых) технологий, отвечающих особым потребностям и возможностям обучающихся с умеренной, тяжелой, глубокой умственной отсталостью (интеллектуальными нарушениями), с тяжелыми и множественными нарушениями развития;

- организация взаимопомощи обучающихся друг другу в рамках урочной деятельности.

На уровне взаимодействия педагогических работников-предметников, педагогических работников дополнительного образования и специалистов коррекционно-развивающего профиля:

- ведение совместных "педагогических дневников", "методических копилек", например, в виде таблиц или папок, открытых для взаимного доступа, в которые заносятся успехи, достигнутые ребенком, педагогические находки, предпочитаемые обучающимися способы работы, адаптированные дидактические и стимульные материалы, привлекательные для конкретных обучающихся;

- разработка и проведение совместных педагогических мастерских, так называемых "бинарных уроков", включающих педагога-предметника и специалистов коррекционно-развивающего профиля в рамках решения воспитательных и коррекционно-развивающих задач;

- по согласованию с педагогом дополнительного образования "срежиссированная" опора в процессе урока на знания и умения обучающегося, его личностные образовательные результаты, достигнутые в условиях дополнительного образования (посещение кружков, студий, секций).

На уровне взаимодействия с сетевыми партнерами и родительскими сообществами.

- При наличии педагогической обоснованности и уместности возможно

привлечение к подготовке и проведению уроков представителей родительских сообществ и сетевых партнеров (урок-экскурсия в мастерские; урок-соревнование).

3.1.3. Внеурочная деятельность

Реализуется в рамках двух направлений (коррекционно-развивающих и общеразвивающих занятий) в соответствии с основными направлениями.

Внеурочная деятельность не является дополнительным образованием, так как входит в адаптированную основную образовательную программу образовательной организации, а не организации, реализующей программы дополнительного образования.

Содержание коррекционно-развивающей области представлено обязательными коррекционными курсами в соответствии с АООП. Содержание коррекционной и коррекционно-развивающей работы для каждого обучающегося может быть дополнено на основании рекомендаций ПМПК, ИПРА.

Особое внимание уделяется выстраиванию уважительных взаимоотношений со специалистом; помощи обучающимся в самоорганизации, в опоре на сохранные функции, умению максимально пользоваться собственными ресурсами, развитию максимальной самостоятельности, развитию коммуникации, доступным ребенку способом.

Внеурочная деятельность обучающихся с нарушением интеллекта формируется из часов, необходимых для обеспечения их индивидуальных потребностей, и составляет суммарно 10 часов в неделю на обучающегося, из которых 6 часов включают обязательные занятия коррекционной направленности с учетом возрастных особенностей обучающихся и их физиологических потребностей.

Внеурочная деятельность в рамках общеразвивающих занятий реализуется через организацию доступных, интересных и полезных для обучающихся курсов, студий, кружковой деятельности, проводимой во второй

половине школьного дня. Такая деятельность, основанная на свободе выбора, позволяет обучающимся самореализоваться в ней, приобрести социально значимые знания, развить социально значимые отношения, получить опыт участия в социально значимых делах.

Виды и формы деятельности:

- формирование в кружках, секциях, клубах, студиях, детско-взрослых общностей, которые могли бы объединять обучающихся и педагогических работников общими позитивными эмоциями и доверительными отношениями друг к другу;

- создание в детских объединениях традиций, задающих их членам определенные социально значимые формы поведения;

- поддержка в детских объединениях обучающихся, которые проявили познавательные способности, лидерские качества;

- поощрение педагогическими работниками детской активности и творческих инициатив.

- курсы, занятия исторического просвещения, патриотической, гражданско-патриотической, военно-патриотической, краеведческой, историко-культурной направленности;

- курсы, занятия духовно-нравственной направленности по религиозным культурам народов России, основам духовно-нравственной культуры народов России, духовно-историческому краеведению;

- курсы, занятия познавательной, научной, исследовательской, просветительской направленности;

- курсы, занятия экологической, природоохранной направленности;

- курсы, занятия в области искусств, художественного творчества разных видов и жанров;

- курсы, занятия туристско-краеведческой направленности;

- курсы, занятия оздоровительной и спортивной направленности.

изучения историко-культурных мест, событий, биографий проживавших в этой местности российских поэтов и писателей, деятелей науки, природных и историко-культурных ландшафтов, флоры и фауны и др.;

– общие внешкольные мероприятия, в том числе организуемые совместно с социальными партнёрами общеобразовательной организации;

– внешкольные тематические мероприятия воспитательной направленности, организуемые педагогами по изучаемым в общеобразовательной организации учебным предметам, курсам, модулям;

– выездные события, включающие в себя комплекс коллективных творческих дел, в процессе которых складывается детско-взрослая общность, характеризующаяся доверительными взаимоотношениями, ответственным отношением к делу, атмосферой эмоционально-психологического комфорта.

3.2.4. Организация предметно-пространственной и здоровьесберегающей среды

– оформление внешнего вида здания, фасада, холла при входе в общеобразовательную организацию государственной символикой Российской Федерации, субъекта Российской Федерации, муниципального образования (флаг, герб), изображениями символики Российского государства в разные периоды тысячелетней истории, исторической символики региона;

– организацию и проведение церемоний поднятия (спуска) государственного флага Российской Федерации;

– размещение карт России, регионов, муниципальных образований (современных и исторических, точных и стилизованных, географических, природных, культурологических, художественно оформленных, в том числе материалами, подготовленными обучающимися) с изображениями значимых культурных объектов местности, региона, России, памятных исторических, гражданских, народных, религиозных мест почитания, портретов выдающихся государственных деятелей России, деятелей культуры, науки,

производства, искусства, военных, героев и защитников Отечества;

– изготовление, размещение, обновление художественных изображений (символических, живописных, фотографических, интерактивных аудио и видео) природы России, региона, местности, предметов традиционной культуры и быта, духовной культуры народов России;

– организацию и поддержание в общеобразовательной организации звукового пространства позитивной духовно-нравственной, гражданско-патриотической воспитательной направленности (звонки-мелодии, музыка, информационные сообщения), исполнение гимна Российской Федерации;

– разработку, оформление, поддержание, использование в воспитательном процессе «мест гражданского почитания» в помещениях школы-интерната и на прилегающей территории для общественно-гражданского почитания лиц, мест, событий в истории России; мемориалов воинской славы, памятников, памятных досок;

– оформление и обновление «мест новостей», стендов в помещениях (холл первого этажа, рекреации), содержащих в доступной, привлекательной форме новостную информацию позитивного гражданско-патриотического, духовно-нравственного содержания, фотоотчёты об интересных событиях, поздравления педагогов и обучающихся и т. п.;

– разработку и популяризацию символики общеобразовательной организации (эмблема, флаг, логотип, элементы костюма обучающихся и т. п.), используемой как повседневно, так и в торжественные моменты;

– подготовку и размещение регулярно сменяемых экспозиций творческих работ обучающихся в разных предметных областях, демонстрирующих их способности, знакомящих с работами друг друга;

– поддержание эстетического вида и благоустройство всех помещений в общеобразовательной организации, доступных и безопасных рекреационных зон, озеленение территории при общеобразовательной организации;

– разработку, оформление, поддержание и использование игровых пространств, спортивных и игровых площадок, зон активного и тихого отдыха;

– создание и поддержание в вестибюле или библиотеке стеллажей свободного книгообмена, на которые обучающиеся, родители, педагоги могут выставлять для общего использования свои книги, брать для чтения другие;

– деятельность классных руководителей и других педагогов вместе с обучающимися, их родителями по благоустройству, оформлению школьных аудиторий, пришкольной территории;

– разработку и оформление пространств проведения значимых событий, праздников, церемоний, торжественных линеек, творческих вечеров (событийный дизайн);

– разработку и обновление материалов (стендов, плакатов, инсталляций и др.), акцентирующих внимание обучающихся на важных для воспитания ценностях, правилах, традициях, укладе общеобразовательной организации, актуальных вопросах профилактики и безопасности.

Предметно-пространственная среда строится как максимально доступная для обучающихся с особыми образовательными потребностями.

3.2.5. Взаимодействия с родительскими сообществами

Взаимодействие с семьей выстраивается на признании принципов взаимного уважения и разделенной ответственности за процесс и результат воспитательной работы.

Виды и формы деятельности:

а) на групповом уровне:

– общешкольные родительские комитеты и Управляющие советы образовательной организации, участвующие в управлении образовательной организацией и решении вопросов воспитания и социализации их обучающихся;

– семейные клубы, предоставляющие родителям, педагогическим работникам и обучающимся площадку для совместного проведения досуга и общения;

– родительские гостиные и дискуссионные площадки, на которых обсуждаются вопросы возрастных особенностей и специфических потребностей обучающихся, формы и способы доверительного взаимодействия родителей (законных представителей) с обучающимися, проводятся мастер-классы, семинары, круглые столы с приглашением специалистов и интересных для родителей экспертов;

– родительские дни, во время которых родители (законные представители) могут посещать школьные учебные и внеурочные занятия для получения представления о ходе учебно-воспитательного процесса в образовательной организации;

– семейные консультации, на которых родители (законные представители) могли бы получать рекомендации и советы от профессиональных психологов, врачей, социальных работников и обмениваться собственным творческим опытом и находками в деле воспитания обучающихся;

– родительские форумы при школьном интернет-сайте, на которых обсуждаются интересующие родителей (законных представителей) вопросы, а также осуществляются виртуальные консультации психологов и педагогических работников.

б) на индивидуальном уровне:

– работа специалистов по запросу родителей (законных представителей) при возникновении проблемных ситуаций; плановое участие родителей (законных представителей) в работе психолого-педагогических консилиумах образовательной организации с целью обмена мнениями о динамике личностных образовательных результатов обучающегося, о достигнутых результатах и актуальных дефицитах;

– помощь со стороны родителей (законных представителей) в подготовке и проведении общешкольных и внутриклассных мероприятий воспитательной направленности;

– индивидуальное консультирование с целью координации воспитательных усилий педагогических работников и родителей (законных представителей).

3.2.6. Взаимодействие с социальными партнерами

– участие представителей организаций-партнёров, в том числе в соответствии с договорами о сотрудничестве, в проведении отдельных мероприятий в рамках рабочей программы воспитания и календарного плана воспитательной работы (дни открытых дверей, государственные, региональные, школьные праздники, торжественные мероприятия и т. п.);

– участие представителей организаций-партнёров в проведении отдельных уроков, внеурочных занятий, внешкольных мероприятий соответствующей тематической направленности;

– проведение на базе организаций-партнёров отдельных уроков, занятий, внешкольных мероприятий, акций воспитательной направленности;

– проведение открытых дискуссионных площадок (детских, педагогических, родительских) с представителями организаций-партнёров для обсуждений актуальных проблем, касающихся жизни общеобразовательной организации, муниципального образования, региона, страны;

– реализация социальных проектов, совместно разрабатываемых обучающимися, педагогами с организациями-партнёрами благотворительной, экологической, патриотической, трудовой и т. д. направленности, ориентированных на воспитание обучающихся, преобразование окружающего социума, позитивное воздействие на социальное окружение.

4. Самоанализ воспитательной работы

Основным методом анализа воспитательного процесса в общеобразовательной организации является ежегодный самоанализ воспитательной работы с целью выявления основных проблем и последующего их решения с привлечением (при необходимости) внешних экспертов, специалистов.

Планирование анализа воспитательного процесса включается в календарный план воспитательной работы.

Основные принципы самоанализа воспитательной работы:

– принцип гуманистической направленности осуществляемого анализа, ориентирующий экспертов на культуру взаимного уважения всех участников воспитательной работы;

– принцип приоритета анализа сущностных сторон воспитания, ориентирующий экспертов на изучение не количественных его показателей, а качественных - таких как содержание и разнообразие деятельности, характер общения и отношений между обучающимися и педагогическими работниками;

– принцип развивающего характера осуществляемого анализа, ориентирующий экспертов на использование его результатов для совершенствования воспитательной деятельности педагогических работников: грамотной постановки ими целей и задач воспитания, умелого планирования своей воспитательной работы, адекватного подбора видов, форм и содержания их совместной с обучающимися деятельности;

– принцип разделенной ответственности за результаты личностного развития обучающихся, ориентирующий экспертов на понимание того, что личностное развитие обучающихся - это результат как социального воспитания, в котором участвует семья, образовательная организация и другие социальные институты, так и стихийной социализации и саморазвития обучающихся;

– принцип партнерского взаимодействия с семьей обучающегося с

умеренной, тяжелой, глубокой умственной отсталостью (интеллектуальными нарушениями), с тяжелыми и множественными нарушениями развития, согласно которому обобщенные результаты самоанализа необходимо тактично и корректно обсудить с родительским сообществом образовательной организации, а по поводу динамики личностных результатов обучающихся сопоставить наблюдения родителей (законных представителей) и педагогических работников в индивидуальной беседе (по возможности).

Направления самоанализа воспитательного процесса:

Направление 1. Результаты воспитания и социализации обучающихся во взаимосвязи с коррекционно-развивающей деятельностью.

Критерием, на основе которого осуществляется данный анализ, является динамика личностного развития обучающихся с умственной отсталостью.

Анализ осуществляется классными руководителями совместно с заместителем директора по воспитательной работе с привлечением специалистов коррекционно-развивающего профиля, педагога-психолога, тьюторов с обсуждением результатов анализа на заседании методического объединения классных руководителей, психолого-педагогическом консилиуме (или педагогическом совете образовательной организации).

Ведущим способом получения информации о результатах воспитания обучающихся с умеренной, тяжелой, глубокой умственной отсталостью (интеллектуальными нарушениями), с тяжелыми и множественными нарушениями развития является педагогическое наблюдение, дополнительные способы включают в себя беседу с родителями (законными представителями) по заранее разработанному плану, согласованному с педагогом-психологом; беседу с педагогом дополнительного образования (если ребенок посещал объединения дополнительного образования, студии, кружки, секции).

Внимание педагогических работников сосредотачивается на следующих вопросах: Какова динамика личностного развития обучающихся:

каковы ожидаемые и реальные результаты воспитательной работы? Каковы главные достижения обучающихся, с точки зрения педагогических работников и специалистов? Какие проблемы воспитательного характера удалось решить в течение учебного года и что помогло в этой работе? Каковы дефициты в воспитательной работе образовательной организации? Появились ли новые проблемы воспитательного характера? Каковы направления решений этих проблем? Какая помощь и какие ресурсы для этого нужны педагогическим работникам?

Направление 2. Качества воспитательной среды в образовательной организации.

Направления анализа:

– характер и наличие вариативной работы с родителями (законными представителями), семьями, воспитывающими обучающихся с умеренной, тяжелой, глубокой умственной отсталостью (интеллектуальными нарушениями), с тяжелыми и множественными нарушениями развития, включая их нормотипичных братьев и сестер; с развитием детско-взрослых сообществ в условиях образовательной организации;

– интеграция общего и дополнительного образования в рамках решения достижения личностных образовательных результатов обучающихся; с анализом характера общения обучающихся друг с другом и педагогическими работниками, как в урочной, так и во внеурочной работе; наличие и эффективность сетевого и межведомственного взаимодействия;

– развитие эстетической предметно-пространственной и социальной безбарьерной среды, привлечение обучающихся и родительских сообществ к реализации этого направления;

– развитие системы наставничества в образовательной организации.

Анализ проводится классными руководителями вместе с заместителем директора по воспитательной работе (советником директора по воспитанию, педагогом-психологом, социальным педагогом, при наличии) с последующим

обсуждением результатов на методическом объединении классных руководителей или педагогическом совете.

Основным способом получения информации о результатах воспитания, социализации и саморазвития обучающихся является педагогическое наблюдение. Внимание педагогов сосредоточивается на вопросах: какие проблемы, затруднения в личностном развитии обучающихся удалось решить за прошедший учебный год; какие проблемы, затруднения решить не удалось и почему; какие новые проблемы, трудности появились, над чем предстоит работать педагогическому коллективу.